



# THAILAND STEEL OUTLOOK

*January 2024*

# รายงานสถานการณ์อุตสาหกรรมเหล็ก เดือนมกราคม ปี พ.ศ. 2567

## สรุปสถานการณ์อุตสาหกรรมเหล็กโลก

- การผลิตเหล็กดิบของโลก
- ราคาผลิตภัณฑ์เหล็กของจีน
- ราคาผลิตภัณฑ์เหล็กในตลาดเอเชีย

## สรุปสถานการณ์อุตสาหกรรมเหล็กไทย

- สถานการณ์การผลิตเหล็กของไทย
- การบริโภคเหล็กสำเร็จรูปของไทย
- การนำเข้าผลิตภัณฑ์เหล็ก
- การส่งออกผลิตภัณฑ์เหล็ก





# สรุปสถานการณ์อุตสาหกรรมเหล็กโลก

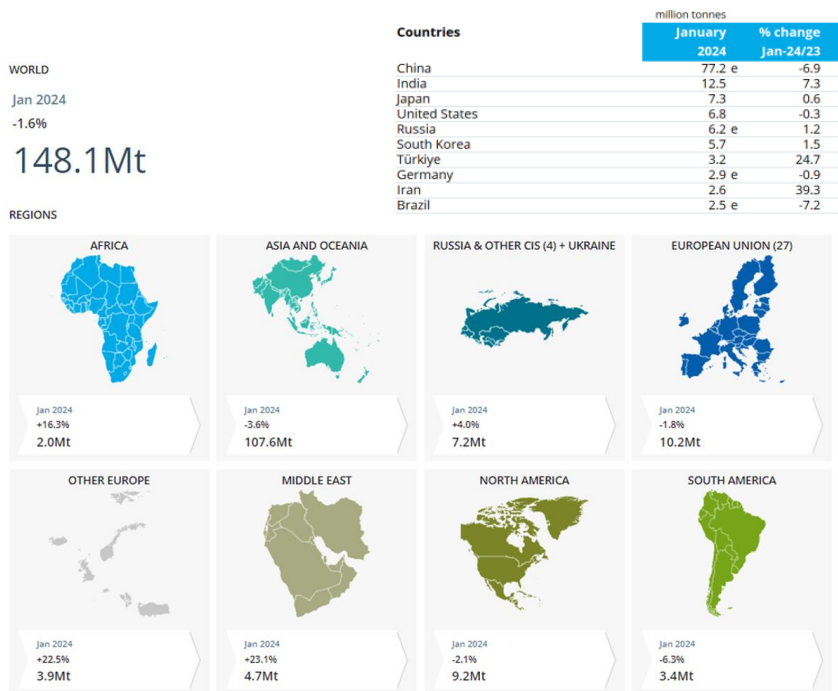
## เดือนมกราคม ปี 2567



### การผลิตเหล็กดิบของโลก

ยอดผลิตเหล็กดิบของโลกในเดือนมกราคม 2567 อยู่ที่ 148.1 ล้านตัน หดตัว ร้อยละ 1.6 เมื่อเทียบกับช่วงเดียวกันของปีก่อน โดยในเดือนมกราคม 2567 นี้ ภูมิภาคที่มีการผลิตเหล็กดิบหดตัว เมื่อเทียบกับช่วงเดียวกันของปีก่อน ได้แก่ ภูมิภาคเอเชียโอเชียเนีย ยุโรป (27) อเมริกาเหนือ และอเมริกาใต้ ที่มีการผลิตเหล็กดิบหดตัว ร้อยละ 3.6 ร้อยละ 1.8 ร้อยละ 2.1 และร้อยละ 6.3 มีปริมาณการผลิต อยู่ที่ 107.6 ล้านตัน 10.2 ล้านตัน 9.2 ล้านตัน และ 3.4 ล้านตัน ตามลำดับ โดยภูมิภาคที่มีการผลิตเหล็กดิบขยายตัว ได้แก่ แอฟริกา รัสเซีย & Other CIS (4)+Ukraine และตะวันออกกลาง โดยมีการผลิตเหล็กดิบ ขยายตัว ร้อยละ 16.3 ร้อยละ 4 และ ร้อยละ 23.1 เมื่อเทียบกับช่วงเดียวกันของปีก่อน มีปริมาณการผลิตเหล็กดิบอยู่ที่ 2 ล้านตัน 7.2 ล้านตัน และ 4.7 ล้านตัน ตามลำดับ

ในเดือนมกราคม 2567 ประเทศจีนผู้ผลิตเหล็กดิบรายใหญ่ที่สุดของโลก มียอดการผลิตเหล็กดิบอยู่ที่ 77.2 ล้านตัน หดตัว ร้อยละ 6.9 เมื่อเทียบกับช่วงเดียวกันของปีก่อน สำหรับยอดการผลิตเหล็กดิบของประเทศอินเดียอยู่ที่ 12.5 ล้านตัน ขยายตัว ร้อยละ 7.3 เมื่อเทียบกับช่วงเดียวกันของปีก่อน และยอดการผลิตเหล็กดิบของประเทศญี่ปุ่น อยู่ที่ 7.3 ล้านตัน ขยายตัว ร้อยละ 0.6 เมื่อเทียบกับช่วงเดียวกันของปีก่อน



Source : Worldsteel Association

ข้อมูลในรายงาน สิ่งพิมพ์ และเว็บไซต์ที่ได้จัดทำขึ้นมาจากแหล่งข้อมูลที่เกี่ยวข้องได้ อย่างไรก็ตาม สถาบันเหล็กและเหล็กกล้าแห่งประเทศไทยไม่รับประกันความถูกต้อง ครบถ้วนและพอเพียงของข้อมูลเหล่านี้ ความเห็นหรือการคาดการณ์ใดๆ ต่อเหตุการณ์ในอนาคตอาจแตกต่างจากเหตุการณ์ที่จะเกิดขึ้นจริง นอกจากนี้ สถาบันเหล็กและเหล็กกล้าแห่งประเทศไทยขอสงวนสิทธิในการเปลี่ยนแปลงและแก้ไขข้อมูล รวมถึงความเห็นและการประมาณการใดๆ โดยไม่ต้องแจ้งล่วงหน้า

# สรุปสถานการณ์ด้านราคา



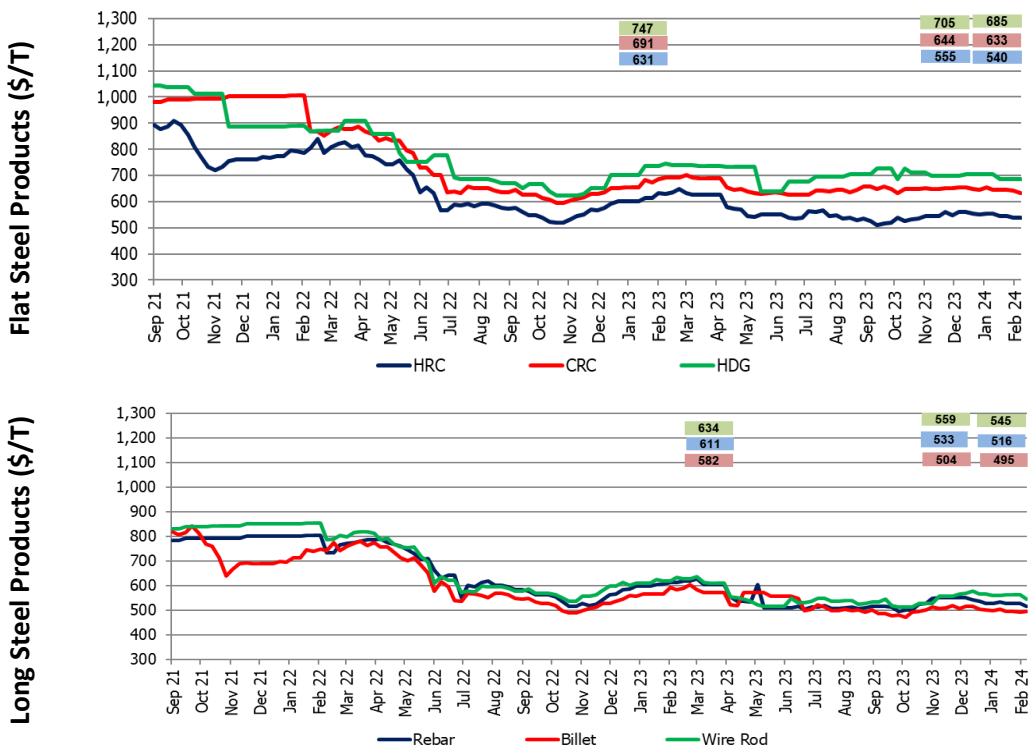
## ราคาผลิตภัณฑ์เหล็กของจีน

ภาพรวมราคาเหล็กในประเทศจีน ในช่วงสัปดาห์สุดท้ายของเดือนกุมภาพันธ์ 2567 ด้านราคาผลิตภัณฑ์เหล็กทรงแบน โดยราคาเหล็กแผ่นรีดร้อนชนิดม้วน (HRC) เหล็กแผ่นรีดเย็น (CRC) และเหล็กแผ่นเคลือบสังกะสี (HDG) ลดลง ร้อยละ 2.7 ร้อยละ 1.7 และร้อยละ 2.9 เมื่อเทียบกับเดือนก่อน มีราคาเฉลี่ยอยู่ที่ประมาณ 540 ดอลลาร์สหรัฐฯต่อตัน 633 ดอลลาร์สหรัฐฯต่อตัน และ 685 ดอลลาร์สหรัฐฯต่อตัน ตามลำดับ

ราคาผลิตภัณฑ์เหล็กทรงยาวของจีนในช่วงสัปดาห์สุดท้ายของเดือนกุมภาพันธ์ 2567 ราคาเหล็กเส้น (Rebar) ราคาบิลเล็ต (Billet) และเหล็กถวด (Wire rod) ปรับลง ร้อยละ 3.1 ร้อยละ 1.9 และร้อยละ 2.5 เมื่อเทียบกับเดือนก่อน มีราคาเฉลี่ยอยู่ที่ประมาณ 516 ดอลลาร์สหรัฐฯต่อตัน 495 ดอลลาร์สหรัฐฯต่อตัน และ 545 ดอลลาร์สหรัฐฯต่อตัน

ราคาเหล็กในประเทศจีนปรับตัวลงในหลายผลิตภัณฑ์ โดยเฉพาะในกลุ่มผลิตภัณฑ์ที่ใช้งานในภาคการก่อสร้าง จากผลของปัญหาในภาคอสังหาริมทรัพย์ภายในประเทศ ทำให้ความต้องการเหล็กในประเทศภายในประเทศชะลอตัว ส่งผลให้ราคาผลิตภัณฑ์เหล็กในประเทศปรับตัวลง

กราฟแสดงราคาผลิตภัณฑ์เหล็กของจีนในช่วงสัปดาห์สุดท้ายของกุมภาพันธ์ 2567



Source: Steel Business Briefing

ข้อมูลในรายงาน สิ่งพิมพ์ และเว็บไซต์ที่ได้จัดทำขึ้นมาจากแหล่งข้อมูลที่เชื่อถือได้ อย่างไรก็ตาม สถาบันเหล็กและเหล็กกล้าแห่งประเทศไทยไม่รับประกันความถูกต้อง ครบถ้วนและพอเพียงของข้อมูลเหล่านี้ ความเห็นหรือการคาดการณ์ใดๆ ต่อเหตุการณ์ในอนาคตอาจแตกต่างจากเหตุการณ์ที่จะเกิดขึ้นจริง นอกจากนี้ สถาบันเหล็กและเหล็กกล้าแห่งประเทศไทยขอสงวนสิทธิ์ในการเปลี่ยนแปลงและแก้ไขข้อมูล รวมถึงความเห็นและการประมาณการใดๆ โดยไม่ต้องแจ้งล่วงหน้า

# สรุปสถานการณ์ด้านราคา



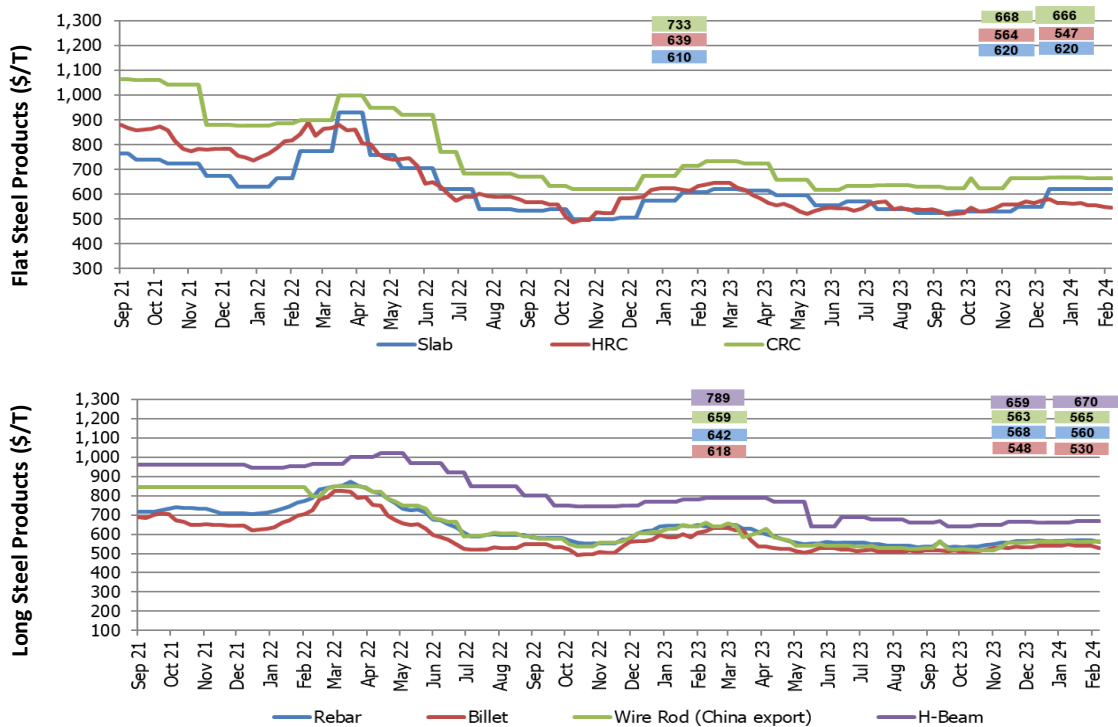
## ราคาผลิตภัณฑ์เหล็กในตลาดเอเชีย

ภาพรวมราคาเหล็กในเอเชีย ในช่วงสัปดาห์สุดท้ายของ เดือนกุมภาพันธ์ 2567 กลุ่มผลิตภัณฑ์เหล็กทรงแบน โดยราคาเหล็กแท่งแบน (Slab) ทรงตัวเมื่อเทียบกับเดือนก่อน มีราคาเฉลี่ยอยู่ที่ 620 ดอลลาร์สหรัฐฯ ราคาเหล็กแผ่นรีดร้อน (HRC) และราคาเหล็กแผ่นรีดเย็น (CRC) ปรับลง ร้อยละ 3 และร้อยละ 0.3 เมื่อเทียบกับเดือนก่อน มีราคาเฉลี่ยอยู่ที่ 547 ดอลลาร์สหรัฐฯ ต่อดัน และ 666 ดอลลาร์สหรัฐฯ ต่อดัน ตามลำดับ

ราคาผลิตภัณฑ์เหล็กทรงยาวในตลาดเอเชีย ราคาเหล็กเส้น (Rebar) และราคาบิลเล็ต (Billet) ลดลง ร้อยละ 1.4 และร้อยละ 3.3 เมื่อเทียบกับเดือนก่อน มีราคาเฉลี่ยอยู่ที่ 560 ดอลลาร์สหรัฐฯ และ 530 ดอลลาร์สหรัฐฯ ต่อดัน ตามลำดับ ด้านราคาเหล็กหลอด (Wire rod) และเหล็กเอชบีเอ็ม (H-beam) ปรับขึ้น ร้อยละ 0.4 และ ร้อยละ 1.7 เมื่อเทียบกับเดือนก่อน มีราคาเฉลี่ยอยู่ที่ 565 ดอลลาร์สหรัฐฯ ต่อดัน และ 670 ดอลลาร์สหรัฐฯ ต่อดัน ตามลำดับ

ความเคลื่อนไหวของราคาวัตถุดิบในตลาดเอเชีย (East Asia Import) ในช่วงสัปดาห์สุดท้ายของเดือน กุมภาพันธ์ 2567 พบว่า ราคาเศษเหล็ก (Scrap) และราคาถ่านหินโค้ก (Hard Coking Coal) ปรับลดลง ร้อยละ 1.2 และร้อยละ 3.6 เมื่อเทียบกับเดือนก่อน มีราคาเฉลี่ยอยู่ที่ 420 ดอลลาร์สหรัฐฯ ต่อดัน และ 314 ดอลลาร์สหรัฐฯ ต่อดัน ตามลำดับ ราคาสินแร่เหล็ก (Iron Ore) ทรงตัวเมื่อเทียบกับเดือนก่อน มีราคาเฉลี่ยอยู่ที่ 152 ดอลลาร์สหรัฐฯ ต่อดัน

กราฟแสดงราคาผลิตภัณฑ์เหล็กของเอเชียในช่วงสัปดาห์สุดท้ายของเดือนกุมภาพันธ์ 2567



Source: Steel Business Briefing

ข้อมูลในรายงาน สิ่งพิมพ์ และเว็บไซต์ที่ได้จัดทำขึ้นมาจากแหล่งข้อมูลที่เชื่อถือได้ อย่างไรก็ตาม สถาบันเหล็กและเหล็กกล้าแห่งประเทศไทยไม่รับประกันความถูกต้อง ครบถ้วนและพอเพียงของข้อมูลเหล่านี้ ความเห็นหรือการคาดการณ์ใดๆ ต่อเหตุการณ์ในอนาคตอาจแตกต่างจากเหตุการณ์ที่จะเกิดขึ้นจริง นอกจากนี้ สถาบันเหล็กและเหล็กกล้าแห่งประเทศไทยขอสงวนสิทธิในการเปลี่ยนแปลงและแก้ไขข้อมูล รวมถึงความเห็นและการประมาณการใดๆ โดยไม่ต้องแจ้งล่วงหน้า

# รายงานสถานการณ์อุตสาหกรรมเหล็ก เดือนมกราคม ปี พ.ศ. 2567

## สรุปสถานการณ์อุตสาหกรรมเหล็กโลก

- การผลิตเหล็กดิบของโลก
- ราคาผลิตภัณฑ์เหล็กของจีน
- ราคาผลิตภัณฑ์เหล็กในตลาดเอเชีย

## สรุปสถานการณ์อุตสาหกรรมเหล็กไทย

- สถานการณ์การผลิตเหล็กของไทย
- การบริโภคเหล็กสำเร็จรูปของไทย
- การนำเข้าผลิตภัณฑ์เหล็ก
- การส่งออกผลิตภัณฑ์เหล็ก



# สรุปสถานการณ์อุตสาหกรรมเหล็กไทย



## สถานการณ์การผลิตเหล็กของไทย

การผลิตเหล็กของไทย เดือนมกราคม 2567 สำหรับยอดการผลิตเหล็กสำเร็จรูป (Finished steel) ของไทย อยู่ที่ 549,054 ตัน หดตัว ร้อยละ 12.2 เมื่อเทียบกับช่วงเดียวกันของปีก่อน จำแนกเป็นการผลิตเหล็กทรงยาว อยู่ที่ 346,738 ตัน หดตัว ร้อยละ 21.8 เมื่อเทียบกับช่วงเดียวกันของปีก่อน โดยการผลิตเหล็กเส้นและเหล็กโครงสร้างรูปพรรณรีดร้อน (Bar & HR section) อยู่ที่ 287,464 ตัน หดตัว ร้อยละ 24.6 เมื่อเทียบกับช่วงเดียวกันของปีก่อน และการผลิตเหล็กลวด (Wire rod) อยู่ที่ 59,274 ตัน หดตัว ร้อยละ 4.8 เมื่อเทียบกับช่วงเดียวกันของปีก่อน

การผลิตเหล็กทรงแบน เดือนมกราคม 2567 อยู่ที่ 202,316 ตัน ขยายตัว ร้อยละ 11.3 เมื่อเทียบกับช่วงเดียวกันของปีก่อน การผลิตเหล็กแผ่นรีดร้อน (HR coil/sheet) และการผลิตเหล็กแผ่นรีดเย็น (CR sheet) ขยายตัว ร้อยละ 12.1 และร้อยละ 0.6 เมื่อเทียบกับช่วงเดียวกันของปีก่อน ปริมาณการผลิตอยู่ที่ 189,820 ตัน และ 162,186 ตัน ตามลำดับ การผลิตเหล็กแผ่นเคลือบสังกะสี (Galvanized) หดตัว ร้อยละ 6.8 เมื่อเทียบกับช่วงเดียวกันของปีก่อน ปริมาณการผลิตอยู่ที่ 73,595 ตัน

ผลิตภัณฑ์เหล็กที่มีการผลิตลดลงในเดือนนี้ ได้แก่เหล็กเส้นเหล็กโครงสร้างรูปพรรณ เหล็กลวด เหล็กแผ่นเคลือบสังกะสี และเหล็กแผ่นเคลือบตีบุก



## ยอดการบริโภคเหล็กสำเร็จรูปของไทย

การบริโภคเหล็กสำเร็จรูป (Finished steel) ของไทย เดือนมกราคม 2567 อยู่ที่ 1.39 ล้านตัน หดตัว ร้อยละ 3.3 เมื่อเทียบกับช่วงเดียวกันของปีก่อน จำแนกเป็นการบริโภคผลิตภัณฑ์เหล็กทรงยาว 538,629 ตัน หดตัว ร้อยละ 8 เมื่อเทียบกับช่วงเดียวกันของปีก่อน โดยการบริโภคเหล็กเส้นและเหล็กโครงสร้างรูปพรรณรีดร้อน (Bar&HR section) อยู่ที่ 296,104 ตัน หดตัว ร้อยละ 28.5 เมื่อเทียบกับช่วงเดียวกันของปีก่อน และการบริโภคเหล็กลวด (Wire rod) อยู่ที่ 194,494 ตัน ขยายตัว ร้อยละ 12.5 เมื่อเทียบกับช่วงเดียวกันของปีก่อน

การบริโภคผลิตภัณฑ์เหล็กทรงแบน เดือนมกราคม 2567 อยู่ที่ 856,268 ตัน หดตัว ร้อยละ 0.2 เมื่อเทียบกับช่วงเดียวกันของปีก่อน การบริโภคเหล็กแผ่นรีดร้อน (HR coil/sheet) และเหล็กแผ่นเคลือบสังกะสี (Galvanized sheet) หดตัว ร้อยละ 8.5 และร้อยละ 3.2 เมื่อเทียบกับช่วงเดียวกันของปีก่อน มีปริมาณการบริโภคอยู่ที่ 493,171 ตัน และ 211,187 ตัน ตามลำดับ การบริโภคและเหล็กแผ่นรีดเย็น (CR sheet) ขยายตัว ร้อยละ 6.8 เมื่อเทียบกับช่วงเดียวกันของปีก่อน มีปริมาณการบริโภคอยู่ที่ 273,344 ตัน ผลิตภัณฑ์ที่มีการบริโภคหดตัวในเดือนนี้ ได้แก่ เหล็กเส้นเหล็กโครงสร้างรูปพรรณ เหล็กแผ่นหนารีดร้อน เหล็กแผ่นรีดร้อน และเหล็กแผ่นเคลือบตีบุก/โครเมียม

Source: ISIT Analysis

ข้อมูลในรายงาน สิ่งพิมพ์ และเว็บไซต์ที่ได้จัดทำขึ้นมาจากแหล่งข้อมูลที่เชื่อถือได้ อย่างไรก็ตาม สถาบันเหล็กและเหล็กกล้าแห่งประเทศไทยไม่รับประกันความถูกต้อง ครบถ้วนและพอเพียงของข้อมูลเหล่านี้ ความเห็นหรือการคาดการณ์ใดๆ ต่อเหตุการณ์ในอนาคตอาจแตกต่างจากเหตุการณ์ที่จะเกิดขึ้นจริง นอกจากนี้ สถาบันเหล็กและเหล็กกล้าแห่งประเทศไทยขอสงวนสิทธิ์ในการเปลี่ยนแปลงและแก้ไขข้อมูล รวมถึงความเห็นและการประมาณการใดๆ โดยไม่ต้องแจ้งล่วงหน้า



# สรุปสถานการณ์อุตสาหกรรมเหล็กไทย



## การนำเข้าผลิตภัณฑ์เหล็ก

การนำเข้าผลิตภัณฑ์เหล็กทั้งหมดของไทย เดือนมกราคม 2567 อยู่ที่ 1.21 ล้านตัน หดตัว ร้อยละ 7.4 เมื่อเทียบกับช่วงเดียวกันของปีก่อน จำแนกเป็น

(1) การนำเข้าวัตถุดิบ (Raw Material) 127,264 ตัน หดตัว ร้อยละ 18.8 เมื่อเทียบกับช่วงเดียวกันของปีก่อน

(2) การนำเข้าผลิตภัณฑ์เหล็กกึ่งสำเร็จรูป (Semi – Finished Steel) อยู่ที่ 130,008 ตัน หดตัว ร้อยละ 32 เมื่อเทียบกับช่วงเดียวกันของปีก่อน

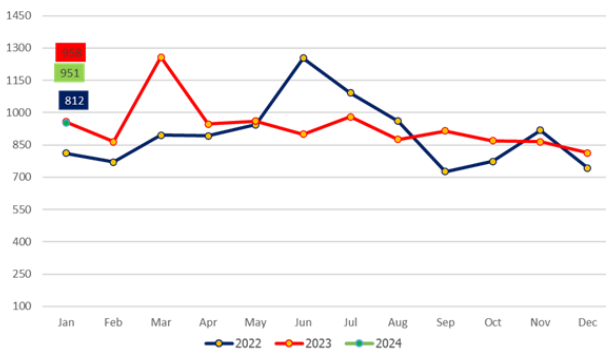
(3) การนำเข้าผลิตภัณฑ์เหล็กสำเร็จรูป (Finished Steel) อยู่ที่ 951,499 ตัน หดตัว ร้อยละ 0.7 เมื่อเทียบกับช่วงเดียวกันของปีก่อน

การนำเข้าผลิตภัณฑ์เหล็กทรงยาว อยู่ที่ 260,534 ตัน ขยายตัว ร้อยละ 13.1 เมื่อเทียบกับช่วงเดียวกันของปีก่อน โดยการนำเข้าเหล็กเส้นและเหล็กโครงสร้างรูปพรรณรีดร้อน (Bar & HR section) อยู่ที่ 60,445 ตัน หดตัว ร้อยละ 10.7 เมื่อเทียบกับช่วงเดียวกันของปีก่อน และการนำเข้าเหล็กหลอด (Wire rod) อยู่ที่ 139,319 ตัน ขยายตัว ร้อยละ 21.5 เมื่อเทียบกับช่วงเดียวกันของปีก่อน

การนำเข้าผลิตภัณฑ์เหล็กทรงแบน อยู่ที่ 690,965 ตัน หดตัว ร้อยละ 5 เมื่อเทียบกับช่วงเดียวกันของปีก่อน โดยการนำเข้าเหล็กแผ่นรีดร้อน (HR coil/sheet) ลดลง ร้อยละ 14.8 เมื่อเทียบกับช่วงเดียวกันของปีก่อน มีปริมาณนำเข้า 303,653 ตัน การนำเข้าเหล็กแผ่นรีดเย็น (CR sheet) และเหล็กแผ่นเคลือบสังกะสี (Galvanized sheet) ขยายตัว ร้อยละ 11.7 และร้อยละ 0.1 มีปริมาณนำเข้า 116,603 ตัน และ 141,650 ตัน ตามลำดับ

ผลิตภัณฑ์ที่มีปริมาณการนำเข้ามากที่สุด ได้แก่ เหล็กแผ่นรีดร้อนชนิดม้วน/แผ่น (HR coil/sheet) เหล็กแผ่นเคลือบสังกะสี (Galvanized sheet) และเหล็กหลอด (Wire rod)

Import of Finished steel products ('000 tonne)



Unit '000 tonne	January 2023	January 2024	% Y-o-Y
Raw Material	157	127	-18.8%
Semi-Finished Steel Product	191	130	-32.0%
Finished Steel Product	958	952	-0.7%
<b>Total Steel Product</b>	<b>1,306</b>	<b>1,209</b>	<b>-7.4%</b>

Source: Customs and ISIT Analysis



# สรุปสถานการณ์อุตสาหกรรมเหล็กไทย



## การส่งออกผลิตภัณฑ์เหล็ก

การส่งออกผลิตภัณฑ์เหล็กทั้งหมดของไทย เดือนมกราคม 2567 อยู่ที่ 153,971 ตัน หดตัว ร้อยละ 13.6 เมื่อเทียบกับช่วงเดียวกันของปีก่อน จำแนกเป็น

(1) การส่งออกวัตถุดิบ (Raw Material) อยู่ที่ 41,533 ตัน ขยายตัว ร้อยละ 9.4 เมื่อเทียบกับช่วงเดียวกันของปีก่อน

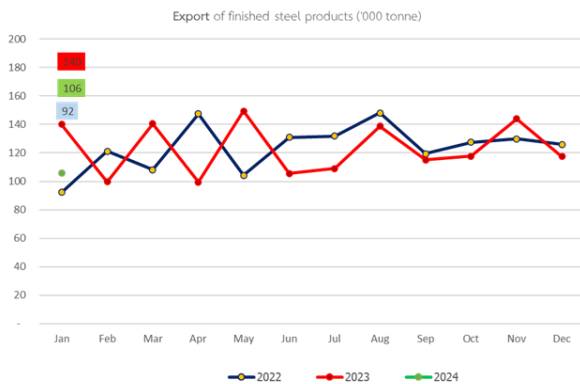
(2) การส่งออกผลิตภัณฑ์เหล็กกึ่งสำเร็จรูป (Semi- Finished Steel) อยู่ที่ 6,780 ตัน ขยายตัว ร้อยละ 5574.5 เมื่อเทียบกับช่วงเดียวกันของปีก่อน

(3) การส่งออกผลิตภัณฑ์เหล็กสำเร็จรูป (Finished Steel Product) อยู่ที่ 105,656 ตัน หดตัว ร้อยละ 24.6 เมื่อเทียบกับช่วงเดียวกันของปีก่อน

การส่งออกผลิตภัณฑ์เหล็กทรงยาวอยู่ที่ 68,643 ตัน หดตัว ร้อยละ 22.3 เมื่อเทียบกับช่วงเดียวกันของปีก่อน โดยการส่งออกเหล็กเส้นและเหล็กโครงสร้างรูปพรรณรีดร้อน (Bar & HR section) อยู่ที่ 51,805 ตัน ขยายตัว ร้อยละ 48.2 เมื่อเทียบกับช่วงเดียวกันของปีก่อน และการส่งออกเหล็กลวด (Wire rod) อยู่ที่ 4,099 ตัน ขยายตัว ร้อยละ 0.5 เมื่อเทียบกับช่วงเดียวกันของปีก่อน

การส่งออกผลิตภัณฑ์เหล็กทรงแบน อยู่ที่ 37,013 ตัน หดตัว ร้อยละ 28.4 เมื่อเทียบกับช่วงเดียวกันของปีก่อน การส่งออกเหล็กแผ่นรีดร้อน (HR sheet) และเหล็กแผ่นรีดเย็น (CR sheet) อยู่ที่ 302 ตัน และ 5,445 ตัน หดตัว ร้อยละ 86.2 และ ร้อยละ 45 เมื่อเทียบกับช่วงเดียวกันของปีก่อน ตามลำดับ การส่งออกเหล็กแผ่นเคลือบสังกะสี (Galvanized sheet) ขยายตัว ร้อยละ 75.9 เมื่อเทียบกับช่วงเดียวกันของปีก่อน ปริมาณการส่งออกอยู่ 4,058 ตัน

โดยผลิตภัณฑ์ที่มีการส่งออกมากที่สุด ได้แก่ เหล็กเส้นและโครงสร้างรูปพรรณรีดร้อน (Bar & HR Section) ผลิตภัณฑ์ท่อเชื่อมตะเข็บ (Welded pipe) และเหล็กแผ่นรีดเย็น (CR sheet)



Unit '000 tonne	January		% Y-o-Y
	2023	2024	
Raw Material	38	42	↑ 9.4%
Semi-Finished Steel Product	0	7	↑ 5574.5%
Finished Steel Product	140	106	↓ -24.6%
<b>Total Steel Product</b>	<b>178</b>	<b>154</b>	<b>↓ -13.6%</b>

Source: Customs and ISIT Analysis

# สรุปสถานการณ์อุตสาหกรรมเหล็กไทย

Total Apparent Finished Steel Consumption (unit in tonne)

Jan 24		Production	%y-o-y change	Import	%y-o-y change	Export	%y-o-y change	Consumption	%y-o-y change			
Total Apparent Finished Steel Consumption		549,054	-12.2%	951,499	-0.7%	105,656	-24.6%	1,394,897	-3.3%			
Long Product Finished Steel Consumption		346,738	-21.8%	260,534	13.1%	68,643	-22.3%	538,629	-8.0%			
Long Product	Bar	Carbon steel	287,464	-24.6%	23,626	-7.5%	28,602	323.4%	296,104	-28.5%		
		Stainless steel			132	-32.0%	12	300.0%				
		Alloy steel			17,321	-51.7%	657	-22.2%				
	HR section	Carbon steel			19,273	220.3%	22,534	-17.6%				
		Stainless steel			57	18.8%	-	-				
		Alloy steel			36	200.0%	-	-				
	Wire rod	Carbon steel	59,274	-4.8%	76,203	5.2%	3,929	2.8%			194,494	12.5%
		Stainless steel			3,615	6.8%	1	-				
		Alloy steel			59,501	53.2%	169	-33.7%				
	Cold-drawn bar				5,290	-10.4%	1,121	-4.8%				
Steel wire				21,194	0.2%	7,435	32.4%					
Seamless pipe				34,286	63.6%	4,183	-90.2%					
Flat Product Finished Steel Consumption		202,316	11.3%	690,965	-5.0%	37,013	-28.4%	856,268	-0.2%			
Flat Product	HR plate	Carbon steel	12,496	0.0%	9,715	-40.4%	9	-95.3%	24,021	-31.5%		
		Stainless steel			862	-14.6%	80	-				
		Alloy steel			1,040	-81.0%	3	-72.7%				
	HR coil/sheet	Carbon steel	189,820	12.1%	127,151	-5.8%	119	15.5%	493,171	-5.8%		
		Carbon steel P&O			62,264	-12.4%	-	-100.0%				
		Stainless steel			18,215	-9.6%	150	-92.8%				
		Alloy steel			96,023	-26.3%	33	-				
	CR sheet	Carbon steel	162,186	0.6%	74,791	20.3%	743	-73.2%	273,344	6.8%		
		Stainless steel			12,895	-12.3%	4,494	-31.1%				
		Alloy steel			28,917	4.0%	208	-65.2%				
	Coated	Galv.sheet (HDG)	73,595	-6.8%	133,792	-0.9%	3,762	125.9%	211,187	-3.2%		
		Galv.sheet (EG)			7,858	21.6%	296	-53.9%				
		Tin plate	7,804	-27.1%	7,986	1.4%	154	600.0%	15,636	-15.7%		
		Tin free	11,606	0.8%	4,630	52.3%	-	-	16,236	11.5%		
		Other coated steel	30,845	-4.6%	82,030	11.6%	3,350	26.2%	109,525	6.2%		
Cold-formed section				2,186	36.4%	360	-25.2%					
Welded pipe				20,610	29.1%	23,252	-31.6%					

Remark : Apparent Steel Production accounted only hot-rolled steel product  
 Remark : highlighted figures, are estimated.

Total Apparent crude Steel Consumption (unit in tonne)

Jan 24		Production	%y-o-y change	Import	%y-o-y change	Export	%y-o-y change	Consumption	y-o-y change
Apparent Crude Steel Consumption		420,108	-5.1%	130,077	-31.9%	6,781	5,598.3%	543,404	-14.2%
Ingot	Carbon Steel			34	-	0	-		
	Stainless steel			35	-41.7%	0	-		
	Alloy steel			-	-	0	-		
Semi Product	Billet	420,108	-5.1%	31,399	-61.4%	0	-	543,335	-14.2%
	Slab			75,161	43.6%	64	33.3%		
	Billet/Slab C >= 0.25%			19,345	-53.8%	6,514	65,040.0%		
	Other Semi			4,103	-73.4%	203	232.8%		

Source: ISIT Analysis

ข้อมูลในรายงาน สิ่งพิมพ์ และเว็บไซต์ที่ได้จัดทำขึ้นมาจากแหล่งข้อมูลที่เชื่อถือได้ อย่างไรก็ตาม สถาบันเหล็กและเหล็กกล้าแห่งประเทศไทยไม่รับประกันความถูกต้อง ครบถ้วนและพอเพียงของข้อมูลเหล่านี้ ความเห็นหรือการคาดการณ์ใดๆ ต่อเหตุการณ์ในอนาคตอาจแตกต่างจากเหตุการณ์ที่จะเกิดขึ้นจริง นอกจากนี้ สถาบันเหล็กและเหล็กกล้าแห่งประเทศไทยขอสงวนสิทธิในการเปลี่ยนแปลงและแก้ไขข้อมูล รวมถึงความเห็นและการประมาณการใดๆ โดยไม่ต้องแจ้งล่วงหน้า

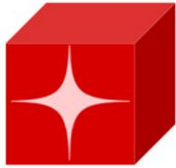
# สรุปสถานการณ์อุตสาหกรรมเหล็กไทย

Iron and Steel Institute of Thailand  
Summary of Import to and Export from Thailand, group by product class, Period: April 2019

Product Class / Description	Import (Exchange rate = THB/USD)			Accumulated YTM Qty (Tonne)	Export (Exchange rate = THB/USD)			Accumulated YTM Qty (Tonne)
	Jan 24				Jan 24			
	Qty (Tonne)	Value (THB) Note: CIF	Avg.price (THB/Tonne)		Qty (Tonne)	Value (THB) Note: FOB	Avg.price (THB/Tonne)	
100 - Iron Products	4,017	203,929,648	50,761	4,017	2,323	104,618,956	45,045	2,323
110 - Pig Iron	4,017	203,922,133	50,759	4,017	2,323	104,618,956	45,045	2,323
120 - DRI	0	7,515	300,600	0	0	0	0	0
130 - HBI	0	0	0	0	0	0	0	0
200 - Ferro Alloys	10,084	462,972,186	45,911	10,084	1,811	425,396,124	234,880	1,811
210 - Ferro-chromium	2,318	117,456,403	50,673	2,318	0	0	0	0
220 - Ferro-manganese	485	20,304,420	41,899	485	93	595,973	6,408	93
230 - Ferro-silico-manganese	3,754	114,846,137	30,590	3,754	0	0	0	0
240 - Ferro-silicon	3,054	159,692,716	52,295	3,054	1,383	91,984,413	66,509	1,383
250 - Other	473	50,672,510	107,032	473	335	332,815,738	993,246	335
300 - Crude Steel Products	130,077	2,564,359,658	19,714	130,077	6,781	136,210,861	20,088	6,781
310 - Ingots	69	4,568,062	66,266	69	0	6,400	32,000	0
311 - Carbon Steel	34	3,011,080	89,805	34	0	6,400	32,000	0
312 - Stainless Steel	35	1,556,982	43,975	35	0	0	0	0
313 - Other (Alloy Steel)	0	0	0	0	0	0	0	0
380 - Semi-Finished Steel	130,008	2,559,791,596	19,689	130,008	6,780	136,204,461	20,088	6,780
381 - Billet	31,399	551,370,275	17,560	31,399	0	0	0	0
382 - Slab	75,161	1,424,503,792	18,953	75,161	64	1,302,179	20,439	64
383 - Other (e.g. bloom, beam-blanks)	4,073	87,714,640	21,538	4,073	187	11,053,551	59,019	187
384 - Semi-finished : C<= 0.25	19,345	492,675,884	25,467	19,345	6,514	122,273,248	18,772	6,514
385 - Other (e.g. stainless, alloy steel)	30	3,527,005	116,730	30	16	1,575,483	99,494	16
400 - Hot-rolled Steel Products	515,036	14,635,738,877	28,417	515,036	56,298	1,310,014,970	23,269	56,298
410 - Rails & Accessories	8,877	263,834,774	29,720	8,877	56	2,493,742	44,180	56
420 - Steel Sheet Piles	389	11,193,513	28,769	389	0	2,101,412	6,272,872	0
430 - Sections	10,100	257,982,378	25,543	10,100	22,478	543,421,384	24,176	22,478
431 - Carbon Steel	10,007	250,224,438	25,006	10,007	22,478	543,421,384	24,176	22,478
432 - Stainless Steel	57	6,803,172	118,748	57	0	0	0	0
433 - Other (Alloy Steel)	36	954,768	26,461	36	0	0	0	0
440 - Bars	41,080	1,627,427,321	39,616	41,080	29,272	627,496,279	21,437	29,272
441 - Carbon Steel	23,626	769,655,726	32,576	23,626	28,602	604,419,614	21,132	28,602
442 - Stainless Steel	132	22,230,797	167,811	132	12	454,781	36,851	12
443 - Other (Alloy Steel)	17,321	835,540,798	48,239	17,321	657	22,621,884	34,412	657
450 - Wire Rods	139,319	3,633,860,448	26,083	139,319	4,098	106,764,105	26,051	4,098
451 - Carbon Steel	76,203	1,751,964,636	22,991	76,203	3,929	99,648,409	25,363	3,929
452 - Stainless Steel	3,615	332,374,795	91,937	3,615	1	86,148	94,668	1
453 - Other (Alloy Steel)	59,501	1,549,521,017	26,042	59,501	169	7,029,548	41,694	169
470 - Plates (>=3 mm.)	11,617	465,940,645	40,107	11,617	92	6,814,405	73,731	92
471 - Carbon Steel	9,715	306,195,073	31,518	9,715	9	632,857	69,195	9
472 - Stainless Steel	862	96,153,604	111,485	862	80	5,637,589	70,320	80
473 - Other (Alloy Steel)	1,040	63,591,968	61,154	1,040	3	543,959	175,132	3
480 - HR Coils / Sheets (	303,652	8,375,499,798	27,583	303,652	301	20,923,643	69,522	301
481 - Carbon Steels	127,151	2,868,305,957	22,558	127,151	119	3,957,133	33,349	119
482 - Stainless Steels	18,215	1,120,914,895	61,538	18,215	150	15,402,600	102,941	150
483 - Other (Alloy Steel)	96,023	2,345,628,424	24,428	96,023	33	1,554,006	47,602	33
484 - Carbon Steels P&O	62,264	2,040,650,522	32,774	62,264	0	9,904	291,294	0
500 - Cold-rolled Products	116,604	4,410,546,771	37,825	116,604	5,445	368,206,849	67,621	5,445
510 - Cold-rolled Sheets & Strips	106,047	3,937,381,277	37,129	106,047	5,281	360,014,166	68,172	5,281
511 - Carbon Steels	74,791	2,173,828,448	29,065	74,791	743	31,508,760	42,418	743
512 - Stainless Steel	12,895	1,073,236,268	83,227	12,895	4,494	325,877,491	72,519	4,494
513 - Other (Alloy Steel)	18,360	690,316,561	37,598	18,360	44	2,627,915	59,105	44
520 - Cold-rolled Electrical Sheets	10,557	473,165,494	44,820	10,557	164	8,192,683	49,904	164
600 - Coated Sheets & Strips	236,295	7,204,622,484	30,490	236,295	7,563	288,691,143	38,173	7,563
610 - Galvanized Sheets	141,650	4,025,067,429	28,416	141,650	4,058	117,160,218	28,869	4,058
611 - Hot Dip (CGI)	133,792	3,730,486,895	27,883	133,792	3,762	104,791,936	27,854	3,762
612 - EGI	7,858	294,580,534	37,490	7,858	296	12,368,282	41,749	296
620 - Tinplates / Tin free	12,615	481,196,247	38,144	12,615	154	8,702,295	56,496	154
621 - Tinplates	7,986	291,880,660	36,550	7,986	154	8,702,295	56,496	154
622 - Tin free	4,630	189,315,587	40,893	4,630	0	0	0	0
630 - Zn-Al	29,566	813,567,922	27,517	29,566	691	25,789,963	37,322	691
680 - Color Coated	40,750	1,403,083,769	34,431	40,750	1,614	82,317,153	51,000	1,614
690 - Others	11,714	481,707,117	41,124	11,714	1,045	54,721,514	52,354	1,045
700 - Pipes & Tubes (excl. pipe fittings)	54,896	3,054,584,571	55,643	54,896	27,435	1,335,674,864	48,685	27,435
710 - Seamless	34,286	2,055,271,788	59,944	34,286	4,183	353,545,702	84,521	4,183
720 - Welded	20,610	999,312,783	48,488	20,610	23,252	982,129,162	42,238	23,252
800 - Cold-finished & Cold-formed Steels	28,671	1,673,331,176	58,364	28,671	8,916	418,866,347	46,978	8,916
820 - Cold-formed Sections	2,186	132,348,926	60,542	2,186	360	11,954,952	33,233	360
830 - Cold Draw n Bars	5,290	557,714,886	105,421	5,290	1,121	70,132,029	62,537	1,121
831 - Carbon Steels	1,642	94,454,963	57,535	1,642	413	21,049,503	51,023	413
832 - Stainless Steels	2,401	363,664,299	151,444	2,401	137	17,959,767	130,638	137
833 - Other (Alloy Steel)	1,247	99,595,624	79,845	1,247	571	31,122,759	54,465	571
840 - Steel Wires	21,194	983,267,364	46,393	21,194	7,435	336,779,366	45,296	7,435
841 - Carbon Steels	17,337	639,754,624	36,901	17,337	5,351	166,503,406	31,117	5,351
842 - Stainless Steels	684	146,355,610	213,977	684	453	94,587,591	208,621	453
843 - Other (Alloy Steel)	3,173	197,157,130	62,129	3,173	1,631	75,688,369	46,410	1,631
900 - Iron & Steel Scrap	113,094	1,119,514,524	9,899	113,094	37,399	1,032,570,825	27,610	37,399
910 - Carbon Steel	65,537	564,450,686	8,613	65,537	15,561	143,018,700	9,191	15,561
920 - Stainless Steel	8,217	278,022,883	33,833	8,217	18,865	847,761,636	44,938	18,865
930 - Other Alloy Steel	37,284	260,336,505	6,983	37,284	2,973	41,775,021	14,053	2,973
940 - Cast Iron	2,056	16,704,450	8,126	2,056	0	15,468	1,289,000	0
950 - Other (Scrap)	0	0	0	0	0	0	0	0

Source: Customs and ISIT Analysis

ข้อมูลในรายงาน สิ่งพิมพ์ และเว็บไซต์ที่ได้จัดทำขึ้นมาจากแหล่งข้อมูลที่เกี่ยวข้องได้อย่างไรก็ตาม สถาบันเหล็กและเหล็กกล้าแห่งประเทศไทยไม่รับประกันความถูกต้อง ครบถ้วนและพอเพียงของข้อมูลเหล่านี้ ความเห็นหรือการคาดการณ์ใดๆ ต่อเหตุการณ์ในอนาคตอาจแตกต่างจากเหตุการณ์ที่จะเกิดขึ้นจริง นอกจากนี้ สถาบันเหล็กและเหล็กกล้าแห่งประเทศไทยขอสงวนสิทธิ์ในการเปลี่ยนแปลงแก้ไขข้อมูล รวมถึงความเห็นและการประมาณการใดๆ โดยไม่ต้องแจ้งล่วงหน้า



## ศูนย์ข้อมูลเชิงลึก อุตสาหกรรมเหล็กไทย

### คำจำกัดความรับผิดชอบ

ข้อมูลในรายงาน สิ่งพิมพ์ และเว็บไซต์ที่ได้จัดทำขึ้นมาจากแหล่งข้อมูลที่เชื่อถือได้ อย่างไรก็ตาม สถาบันเหล็กและเหล็กกล้าแห่งประเทศไทยไม่รับประกันความถูกต้อง ครบถ้วนและพอเพียงของข้อมูลเหล่านี้ ความเห็นหรือการคาดการณ์ใดๆ ต่อเหตุการณ์ในอนาคตอาจแตกต่างจากเหตุการณ์ที่จะเกิดขึ้นจริง นอกจากนี้สถาบันเหล็กและเหล็กกล้าแห่งประเทศไทยขอสงวนสิทธิ์ในการเปลี่ยนแปลงและแก้ไขข้อมูล รวมถึงความเห็นและการประมาณการใดๆ โดยไม่ต้องแจ้งล่วงหน้า

### Disclaimer

The information in the above report, publication and website has been obtained from sources believed to be reliable. However, Iron & Steel Institute of Thailand does not guarantee the accuracy, adequacy or completeness of the information. Any opinions or forecasts regarding future events may differ from actual events or results. In addition, Iron & Steel Institute of Thailand reserves the right to make changes and corrections to the information, including any opinions or forecasts, at any time without notice.

ติดตามข้อมูลอุตสาหกรรมเหล็กเพิ่มเติมได้ที่



สถาบันเหล็กและเหล็กกล้าแห่งประเทศไทย  
IRON AND STEEL INSTITUTE OF THAILAND

<https://www.isit.or.th>



ศูนย์ข้อมูลเชิงลึกอุตสาหกรรมเหล็กไทย  
IRON & STEEL INTELLIGENCE UNIT

<https://www.iiu.isit.or.th>



ISIT.Thailand



ข้อมูลในรายงาน สิ่งพิมพ์ และเว็บไซต์ที่ได้จัดทำขึ้นมาจากแหล่งข้อมูลที่เชื่อถือได้ อย่างไรก็ตาม สถาบันเหล็กและเหล็กกล้าแห่งประเทศไทยไม่รับประกันความถูกต้อง ครบถ้วนและพอเพียงของข้อมูลเหล่านี้ ความเห็นหรือการคาดการณ์ใดๆ ต่อเหตุการณ์ในอนาคตอาจแตกต่างจากเหตุการณ์ที่จะเกิดขึ้นจริง นอกจากนี้สถาบันเหล็กและเหล็กกล้าแห่งประเทศไทยขอสงวนสิทธิ์ในการเปลี่ยนแปลงและแก้ไขข้อมูล รวมถึงความเห็นและการประมาณการใดๆ โดยไม่ต้องแจ้งล่วงหน้า